

KÜLÖNLENYOMAT

NAGY ISTVÁN MŰVÉSZETE

SOLYMÁR ISTVÁN

Nagy István és Erdély

Solymár István:

NAGY ISTVÁN ÉS ERDÉLY

A huszas évek második feléről, Nagy István második erdélyi korszakáról terveztem eredetileg mondandómat. Mivel azonban emlékülésünkön többen nem tudtak megjelenni olyanok, akik az 1920-as évek előtti munkásságról szóltak volna, és mivel Nagy István „korszakai” úgysem hasonlóak századunk más képzőművészeinek pontosabban elhatárolható korszakaihoz, az előzményekből is érintek néhány jellemző adatot.

Csikmindszent kis templomában, melyet a művész később sokszor megfestett, megrajzolt, zömök testű, magas süvegű tornyával, 1873. április 6-án írta be Incze János plébános az anyakönyvbe a község 172. számú házában március 28-án született Istvánt, kinek apja Nagy Antal földműves, anyja Sándor Mária volt (a kereszt-szüllők: Kedves Ignác és Tompos Julianna, s a bábaasszony: Magyar Borbála neve szintén szerepel a 8-as sorszámot viselő bejegyzésben).

Csikmindszent lakosai „tizes”-eknek nevezett falurészekben laktak, a „Nagy” tizesben a Nagy nevűek voltak az őslakosok. Mindszentre még manapság is kavicsos szekérút visz át Csikszere-dából, az út mentén az utolsó tatár betörésre emlékeztető úgynevezett „véres kép”-pel. A hegyek alatti domb-hullámokba ékelődő falu a Szeredához való közelség ellenére sokat megőrzött múltjából.

Nagy István gyermekkora és kora ifjúsága még kiegészülhet néhány adattal. A róla szóló irodalom szinte kivétel nélkül említi első próbálkozásait, iskoláit. Képzőművész pályájának kezdeténél azonban elmosódottá válnak az adatok. Bizonyíthatóan 1895-ben került a Mintarajziskolába, ahol Székely Bertalan tanítványa lett. 1898-ban folytatta Münchenben Ludwig Herterich tanítványaként. Ott hatással volt rá az arcképfestészetben Franz von Lenbach is.

A csikszeredai múzeum raktárában meglelt, három, ceruzával rajzolt női akt-tanulmánya közül az egyikén aláírása mellett „Párizs 1899” évszám szerepel, a másik kettőn 1900 február, egyikén a nap is: február 5. A bravúros rajzok, melyeken csak árnyalatnyi

íz utal a szokásos akadémiai rajzolásnál tömbösebb felfogásra, a Julian Akadémia látogatásának emlékei. Tanulmányi idejéből nem is tudok más fennmaradt munkájáról. Tanárainak elismerése, lelkesedése nem tartotta vissza a járatlan úttól, a nehéz, hosszú küzdelemből, önálló művészetének megteremtésétől.

Az 1900-as esztendőben Párizs után Rómát kereste fel, de még ebben az évben készült otthon olajfestménye édesanyjáról, (69x55 cm), mely ma is Csikmindszenten van, unokaöccse, Nagy Antal tulajdonában.

1900-után a korai olajfestmények — mint a Magyar Nemzeti Galéria gyűjteményében lévő 1902. évi Önarckép — még a tanulóévek közvetlen folytatását mutatják. Gyergyószentmiklóson Geröffy Csanádné, szül. László Júlia tulajdonában van egy olajfestmény, melyet kislánykorában, 1904-ben vagy 1905-ben festett róla a művész. Ez a kép Székely Bertalannak is egyik jó arcképe lehetne. A statikus, romantika-mentes komponálás mutat csak egész kevés, Nagy István útjába eső eltérést.

Ebben az időben, 1905 körül, igen sok kereső, nehézkes rajza készült. A küzdelem még 1910 táján is folytatódott. Elég gyakran fényképről is készített szénrel rajzolt portrékat, miközben más munkáin egyszer-egyszer szinte megelőlegezte a tízes évekre egyénivé érő művészetét.

A tájképfestésben szakított a lazurozással, hamarabb lépett a tömörítés, lényeg-kiválasztás útjára. Itt a hasonlóság igénye nem olyan közvetlen, mint az arcképek esetében.

Az irodalom egybehangzóan az 1904. évi Gyilkos tó című olajfestménytől kezdve keltezi a tájképfestésében fokozatosan megvalósult fordulatot.

1908-ban a csikszeredai Kaszinó helyiségében volt kiállítása, parasztportrékból és erdélyi tájakból. Utána újabb külföldi tanulmányút következett. Berlini részleteket ábrázoló 1911. évi képei közül ismerünk néhányat. Ugyanakkor 1911-es jelzésű a Részegh Viktor tulajdonában, Csikszeredában lévő, a mindszeri templomról távolabbról festett olajképe, mely olajfestményei közül a legjobbak egyike.

Hogy mi ment végbe Nagy István munkásságában 1912—13-ig ezt legjobban szinte felmérhetetlenül nagyszámú, nagyobb részt Erdélyben található rajza teszi megfejthetővé.

Érdekes és tanulságos az az öt helyi hírlapi közlés, melyet ideai emlékkiállításával kapcsolatban kutatót fel 1914. évi marosvásárhelyi kiállításáról az ottani művészeti múzeumban dolgozó Sima György kolléga.

1914. március 8-án tombolát tartottak, melyen 5 alkotását sorolták ki. A 695 nyertes jegy tulajdonosa március 13-i közlemény szerint nem vette át a nyereményt.

Erdélyben mindig akadtak támogatói, de kortársai közül későbbi csodálói, gyűjtői is beismerik, hogy eleinte alig vonzotta őket Nagy István művészete. Fokozatosan megszabadult minden szokványtól, a tetszés érdekében nem tett engedményt, munkáit nem tartották „szép”-nek, még később is inkább művészek és művészettörténészek értékelték.

Rendkívüli, minden más megfontolás fölé emelt igény és szolgálat vágya sarkallta, miközben realistább volt a realistáknál. Olyan intenzitással és koncentrálással alkotott, akár korábban földije, Kőrösi Csoma Sándor, mikor az angol-tibeti szótáron dolgozott.

A világháborús idők szakasza, művészetének indulatosabbá, expresszívebbé válása szorosán az erdélyi első nagy korszakhoz csatlakozik. Rajzossága, lapidáris, sötét, kékekkel teljes színvilága, katonafejei, hegyei és hegy-emberei, édesanyjáról készült nagy-szerű képei eléggé ismertek.

Minden ami az „alföldi” és a „bakonyi”-nak nevezett korszakaiban továbbhaladás, a huszas évek közepén az első erdélyi korszak feketéllő és kékes tömbösségével, vertikálisan föltöltött kompozícióival összegezódik a második erdélyi korszakban 1925—1929-ig.

Nagy István a művészettörténet nagyjai közül mindenképp Rembrandt-ot tartotta az emberi arc és a látható világ — ahogyan ő mondta: belső lényeg — kifejezőjének. A tizes évek szénrajzain gyakran találunk Van Gogh-ra utaló jeleket. Van Gogh-ot szintén a nagy példák között emlegette. A magyar művészetből a korai Munkácsy és Székely Bertalan hatásokon kívül elsősorban Mednyánszky Lászlóval, Koszta Józseffel, Tornyai Jánossal kötik össze maradandó hatások, melyek első pillanattól kezdve önnön művészetének képére formáltak jelentkeztek „alföldi” korszakában. A sávós, horizontális kompozíciót ő nem nyitja ki valójában a messzeségre, vagy az előtér felé. Az egész teret a képsíkra összpontosítja, és tömönatos lényegre szorítja. Gazdagodik a tüzesebb, meleg színekkel, és a térkomponálás újszerű megoldásaival.

A Bakonyban készült képei ismét vertikális és átlós feszültségekkel telítődnek. A képsíkban nagyobb, nyugtalanabb, tömörebb formák feszülnek. Ekkor már járt ismét Erdélyben 1925-től, szülőföldjének ihletére keresett kiélést a másik hegyvidéken. Meg

is oldott minden promlémát, megtalálta a kulcsot a továbbiakhoz és egyúttal a Bakonynak is föltárta lényegét. A huszas évek második felének bakonyi képei és a nagy erdélyi tájak között nem minőségi, hanem inkább milyenségi és méretheli különbség van. A lomb-erdős kisebb hegyek és a fenyveseket hordozó havasok jellegzetes, színvilágban is megmutatkozó eltérései ezek.

1925 tehát a tizes évek végéhez való visszakanyarodással kezdődik. Hazatérve olajképeken megfesti szerettei körét. Édesanyjáról olyan képet fest, mintha el sem távozott volna.

Két erdélyi tájat ábrázoló olajfestménye azonban már előre vetíti a bakonyi kompozíciókat, sőt az utóbbi pasztell felfogása felé mutat.

Kolozsvári temető című pasztelljét tarthatjuk fordulópontnak. Közvetlen szemlélődés alapján készülhetett. A többnyire melegebb hazai színeket itt a havas erdélyi tél kékségei váltják fel.

Őnarcképei sorában is különösen fontos az 1926. évi. Ő maga is igen sokra értékelte. A megszenvedett önbizalom komolysága néz ránk belőle, őszintén, túlságmentesen, emberi és mesteri egyszerűséggel.

Az arcképek zártakká, bálványyszerűen monumentálisakká válnak. Méreteik megnőnek, mint a marosvásárhelyi művészeti múzeumban őrzött Öregasszony-é, és a művész anyjának arcképéé. A kékek keretezik és átjárják a zöldeket.

A tájakon — mint a Csiki tájon — a középtér felszívja mind az előteret, mind a háttérrel, még az égre sem nyit egy apró, világos sarkot. A kompozíciós elemek kiegyenlítik egymást, s köztük a legelő állatok gerincére emlékeztető, íves erővonalak feszülnek, hálózódnak.

A kompozíció az ismétléssel erőteljesebbé válik. A gyimesi havasokról valószínűleg nem nagy időbeli különbséggel festhett két kép közül az első még jobban figyelembe veszi a táj valódi monumentális formáit. A másodikon a képalkotás tovább megy, átformálja a nagyvonalú részleteket is. A közel és távol még néha fölvetődik, de az erővonalak ritmusa kiegyenlíti, egy képi dallamba foglalja őket.

Egyik erdélyi utamon egész tekercs — sajnos tönkrement — színes diafilmet szántam arra, hogy a tájból Nagy István kompozíciókat fényképezzek. „Csak” annyi történt hát, hogy amiként a reneszánsz megláthatta a toszkán tájat, a barbizoniak erdejüket, Gauguin Tahitit, Nagy István feltárta Erdély archaikus, pentató-

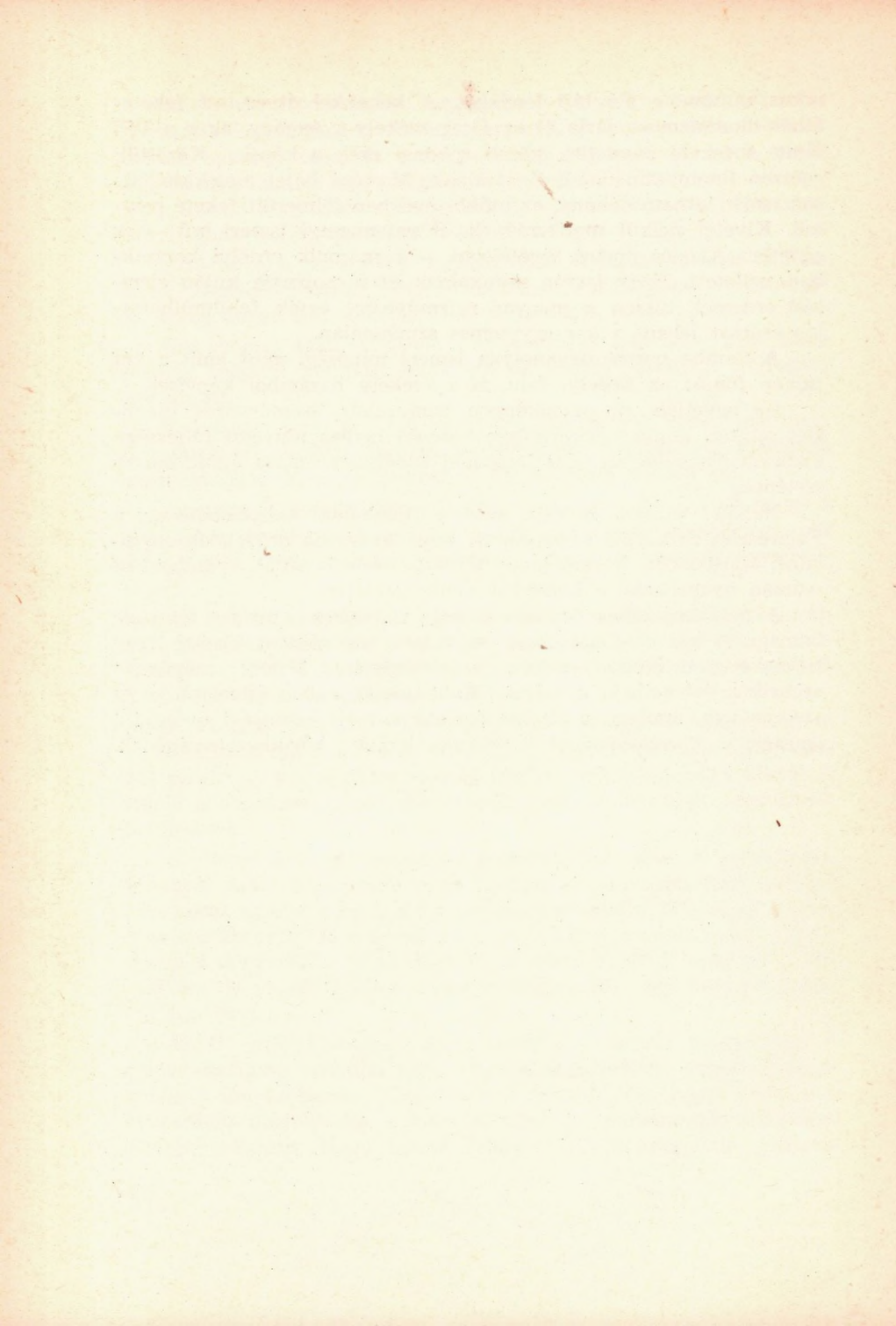
nikus, mindmáig élő táji lényegét. A kékekkel átvezetett fekete-fehér dinamizmusa járja át az Óreg székely-t, éppúgy, akár a Téli tájat. A fekete pasztellek közeli rokonai ezek a képek. Közöttük egészen finom átmenetek is akadnak. Mostani bajai emlékkiállításán ismét látható néhány, az utóbbi években fölmerült fekete pasztell. Kivétel nélkül mesterművek. S valamennyi ismert mű — az egyetlen Aszalós portré kivételével — a második erdélyi korszakban született. Nagy István munkáinak ez a csoportja külön elemzést érdemel, hiszen a magyar rajzművészet egyik felülmúlhatatlan csúcását jelenti a kor egyetemes színvonalán.

A Bamba portré ugyanolyan ismert minőség, mint amit a két tájkép főmű: az Erdélyi falu, és a Székely hazából képvisel.

Az egyetlen, itt példaképpen bemutatott Szamárkörös csendélet szintén minden tekintetben hasonló magas művészi teljességű alkotása Nagy István népi látásmód fundamentumára épült művészetének.

Néhány varázslatos kép, mint a Domboldal kerítéssel, vagy a Falurészlet Erdélyből képviseli itt azon, kevesebb erővel, de csodálatos, konstruktív harmóniával telített művek sorát, melyeknek csúcásán nyomukban a Leányka—Ózike született.

A múzeumokéhoz hasonló komoly művészetet, melyet Cézanne önmaga és közvetve századunk művészete elé célként tűzött, Nagy István eredeti módon szintén megvalósította. Erdély megőrzött archaikus értékeinek, a székely földanyának ebben éppolyan nagy szerepe van, amilyen a jövőbe tekintő művész közösségi és egyéni igazáért a kitaláltottságot is vállaló, konok következetességének.



Fk.: Dr. Solymos Ede
100 db 75630 Petőfi Nyomda Kalocsa

